

Valg til Europa-Parlamentet

Yosef Bhatti og Kasper Møller Hansen

Institut for Statskundskab
Arbejdsrapport 2009/02

**Institut for Statskundskab
Øster Farimagsgade 5
Postbox 2099
1014 København K**

**ISSN 0906-1444
ISBN 978-87-7393-587-3**

Valg til Europa-Parlamentet

- Et portræt af udviklingstrends og vælgeradfærd

Yosef Bhatti¹

yb@ifs.ku.dk

Kasper M. Hansen

kmh@ifs.ku.dk

Resumé

Selvom EU-samarbejdet bliver stadig dybere og bredere, og at Europa-Parlamentet (EP) får stadig større indflydelse på lovgivningsprocessen, stemmer under halvdelen af den danske befolkning til EP-valg. Også på den forskningsmæssige front har EP-valg levet et stille liv, og der findes på nuværende tidspunkt kun meget få vælgeranalyser med denne type valg som hovedfokus. For at imødegå dette tomrum stiller denne undersøgelse skarpt på EP-valg med beskrivende analyser af vælgere såvel som sofavælgere med udgangspunkt i den officielle valgstatistik fra samtlige danske EP-valg kombineret med seks vælgerundersøgelser fra Eurobarometer og European Election Study. Vi finder blandt andet, at unge og lavtuddannede er stærkt underrepræsenterede blandt vælgerne. Til gengæld synes de kønsmæssige skævheder at være begrænsede, ligesom EU-positive og -skeptiske møder næsten lige hyppigt op ved stemmeurnerne. Ser man på partiernes vælgere, har især Dansk Folkeparti og Venstre godt fat i mændene. Radikale Venstre synes at appellere særligt til de unge vælgere – et punkt hvor VKO har det svært. Vi analyserer også, hvor nej-partierne får deres stemmer fra. Her viser det sig, at Junibevægelsens vælgere oftest er socialdemokrater eller SF'ere til Folketingsvalg, mens Folkebevægelsen mod EU vinder flest stemmer fra SF og Enhedslisten.

¹ Yosef Bhatti (ph.d.-stipendiat) og Kasper Møller Hansen (lektor) er begge forskere ved Center for Valg og Partier, Institut for Statskundskab, Københavns Universitet.

1. Indledning

Den 7. juni 2009 skal de danske vælgere for syvende gang direkte vælge repræsentanter til Europa-Parlamentet (EP). Siden det første direkte valg i 1979 er EF/EU-samarbejdet blevet udvidet betydeligt i bredden såvel som dybden og har i dag stor direkte indflydelse på forhold, der påvirker os som borgere. I perioden 1997 til 2007 havde ca. 25 % af de lovforslag, som vedtages i Folketinget direkte reference til EU (Kelstrup et al. 2008: 337). Samtidig har Parlamentet de seneste årtier fået stadig større politisk indflydelse i EU-samarbejdet (Kelstrup et al. 2008: 90). Det er således al mulig grund til, at EP-valg burde interessere os. Alligevel har deltagelsen disse valg været markant lavere end ved valg til Folketinget og kommunalbestyrelserne, og ved valget i 2004 var den endda helt nede på 47,9% sammenlignet med henholdsvis 87,1% og 84,4% ved Folketingsvalgene i 2001 og 2005.

Det er ikke kun i medierne og blandt vælgerne, at EP-valg har lav prioritet. Inden for valgforskningen findes der i dansk sammenhæng kun ganske få studier af dem – uanset om vi taler om avancerede statistiske analyser af kausalrelationer eller blot simple beskrivende analyser (en undtagelse er de Vreese and Tobiasen 2007). Mens vi gennem valgundersøgelserne (fx Andersen et al. 1999; Andersen and Borre 2003; Andersen et al. 2007) har et særdeles godt billede af vælgerprofilerne til Folketingsvalg og gennem talrige studier har grundig viden om vælgeradfærden omkring de danske forbehold til EU-samarbejdet (fx Siune and Svensson 1993; Siune and Svensson 1993; Buch and Hansen 2002; Borre and Goul Andersen 1997; Hansen 2008; Jakobsen et al. 2001), ved vi stadig meget lidt om vælgerne til EP-valg. Formålet med undersøgelsen er at indskrive sig i dette tomrum ved at give et deskriptivt billede af vælgere og sofavælgere ved de seks foregående EP-valg.

Til undersøgelsen anvendes to typer data – den officielle valgstatistik fra Indenrigsministeriet og Danmarks Statistik om EP-valgenes faktiske resultat, samt surveydata som

kombinerer spørgsmål om stemmeadfærd til de seks EP-valg fra 1979 til 2004 med socio-økonomiske og politiske baggrundsvariable. Surveydataene er hentet fra Eurobarometer nr. 12 og nr. 22 for EP-valgene i 1979 og 1984 og fra European Election Studies (EES) for valgene i 1989, 1994, 1999 og 2004.

Undersøgelsen er struktureret som følger: Dette første afsnit fortsætter med en diskussion af studiets metoder – herunder de anvendte surveys og post-stratificering (vægtning for at sikre surveyresultaterne højest mulig repræsentativitet). Læsere, der kun er interesserede i selve analyseresultaterne, kan springe dette afsnit over. Analysen er delt op i tre hoveddele. I afsnit 2 ser vi ved hjælp af den officielle valgstatistik fra de foregående seks EP-valg på trends over tid for befolkningen som helhed. Dernæst (afsnit 3) undersøges det, hvad der adskiller den del af befolkningen, der stemmer til EP-valg, fra den øvrige halvdel af de stemmeberettigede. Med andre ord: Hvem er det, der stemmer, og hvem er sofavælgerne? Derefter (afsnit 4) dannes et portræt af de enkelte partiers vælgere. Vi vil undervejs drage sammenligninger til Folketingsvalgene som fx undersøgt i de danske valgundersøgelser. Endelig drages studiets konklusioner i det afsluttende afsnit 5. Tekniske informationer om vægte og statistisk usikkerhed findes i appendiks (tabel A1-A6).

1.2 Data og metode

Såvel Eurobarometer som EES er fælleseuropæiske surveyprojekter. De enkelte undersøgelsers stikprøver er udtrukket med henblik på at tilvejebringe repræsentative udsnit af vælgerne fra hvert af de undersøgte lande. Dette giver os tilstrækkelig med respondenter i Danmark til at opnå en acceptabel statistisk (u)sikkerhed i analyserne. Eurobarometer og især EES er desuden de hyppigst anvendte surveys ved studier af EP-valg i internationale tidsskrifter (fx de Vreese and Tobiasen 2007; Weber 2007; Tilley et al. 2008). Endelig tillader tilstedeværelsen af data fra seks tilstødende

valg med nogenlunde ens spørgsmålsformuleringer os at undersøge forandringer over tid. Det skal bemærkes, at kvaliteten af EES oftest betragtes som bedre end Eurobarometer, hvorfor tallene for de to første valg i 1979 og 1984 skal læses med nogen forbehold. Som vi senere skal vende tilbage til, er de fleste af de overordnede tendenser dog alligevel tilnærmelsesvis konsistente over tid.

En væsentlig forudsætning for at kunne drage valid *deskriptiv* (Winship and Radbill 1994) inferens fra surveydata er, at respondenterne er repræsentative for befolkningen som helhed. Hvis det modsatte er tilfælde, risikerer man at undervurdere betydningen af nogle grupper og overvurdere betydningen af andre. Selvom EES og Eurobarometer er samlet tilfældigt indenfor de enkelte lande, er det nødvendigt at foretage en såkaldt post-stratifikation, idet nogle grupper har større tendens til at afvise deltagelse i surveyet end gennemsnittet. I post-stratifikationen giver vi respondenter fra underrepræsenterede grupper større vægt i vores analyser, mens overrepræsenterede grupper vægtes ned. Det er vigtigt at understrege, at post-stratifikation virker bedst i det omfang, at de respondenter fra en given gruppe, der deltager i surveyet, er nogenlunde repræsentative for den pågældende gruppe som helhed. I modsat fald kommer man til at vægte på grupper, som ikke er repræsentative i udgangspunktet, og kan dermed potentielt skævvride svarene yderligere.

For hvert af de seks surveys dannes en selvstændig basis-post-stratifikationsvægt ud fra køn krydset med alder (dvs., deres fællesfordeling²) samt stemmefordelingen til EP-valget. Især køn x alder variabelen er vigtig, eftersom de fleste efterfølgende analyser går på tværs af alder og køn. Der vægtes iterativt, således at vi først vægter ud fra alder og køns fællesfordeling, hvorefter det vægtede resultat genvægtes ud fra den marginale fordeling for den faktiske stemmeafgivning til EP-valget. Proceduren gentages, indtil der opnås konvergens. Stikprøvefordelingerne og

² Fællesfordeling er en dansk oversættelse af det engelske begreb joint distribution, som betyder, at vi har en fordeling, der samtidig er betinget på køn og alder. Populationsfordelingen er hentet fra www.statistikbanken.dk og inkluderer danske statsborgere bosiddende i Danmark det pågældende år.

vægtningmålene for basisvægtene findes i A1 i appendiks, mens de faktiske basisvægte er angivet i tabel A2.

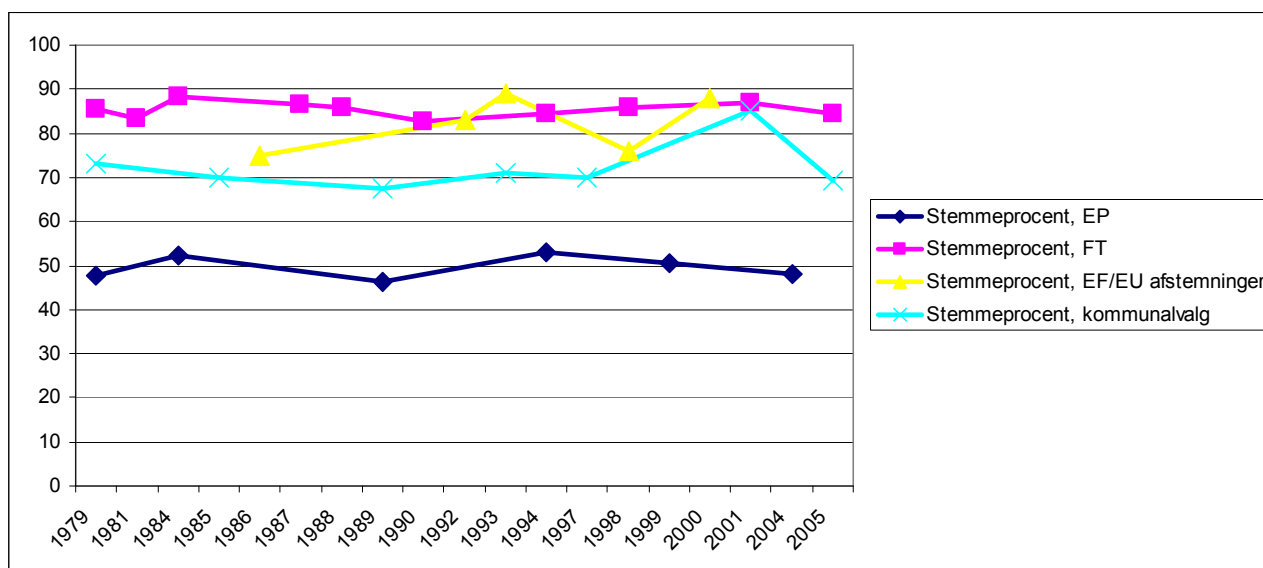
Vi danner altså som beskrevet ovenfor basisvægte ud fra, hvilke personer der deltager i surveyene. Disse personer er vægtet ud fra alder x køn samt stemmeafgivning fordelt på partierne (sofavælgerne optræder som et selvstændigt parti) til at være repræsentative for de danske vælgere. En yderligere udfordring er imidlertid, at ikke alle deltagere i et survey svarer på samtlige spørgsmål. Hvis dem, der svarer på et givent spørgsmål, har særlige karakteristika, risikerer vi således alligevel skævhed, selvom vi anvender vores basisvægt. Til at løse dette problem justerer vi i alle surveybaserede analyser vores basisvægt til at tage højde for non-respons. Dette vil sige, at vi genvægter basisvægten, således at de valide respondenter i forbindelse med alle analyserede problemstillinger er repræsentative for befolkningen som helhed på de vægtede variable (køn, alder og stemmeafgivningen til EP). For overskuelighedens skyld er disse justerede vægte dog ikke angivet i appendiks. I de fleste tilfælde vægter de blot sofavælgerne en anelse højere end basisvægten, eftersom lavt politisk informerede grupper typisk har en disproportional tendens til at svare ”ved ikke” eller helt undlade at svare på et spørgsmål (Althaus 1998).

Samlet varierer basisvægtene fra 0,33 til 2,26 i de seks undersøgelser, og de fleste vægte ligger ganske tæt på 1 (jf. tabel A2 i appendiks). At vægtene er relativt beskedne viser, at stikprøven allerede i udgangspunktet er rimelig repræsentativ for de danske vælgere på nær den sædvanlige underrepræsentation af sofavælgere. Det betyder også, at anvendelsen af vægtene kun giver mindre forskydninger i vores analyser, om end brugen af dem stadig øger repræsentativiteten lidt og derved giver større præcision i vores afbildning af den danske vælgerbefolkning som helhed.

2. De generelle udviklingstrends

Et af de hyppigst bemærkede karakteristika ved EP-valg over hele Europa er den lave valgdeltagelse sammenlignet med nationale valg. Danmark er ingen undtagelse. Valgdeltagelsen til EP har ved ingen af de seks hidtidige valg overstegit 53%, hvilket er bemærkelsesværdigt i et land, der ellers er kendt for at have en af verdens højeste stemmeprocenter til nationale valg (Elklit et al. 2005). Figur 1 afbilder udviklingen i stemmeprocenten til EP sammenlignet med valgdeltagelsen til Folketinget fra 1979 til 2005. Ligeledes er angivet deltagelsen ved de danske EF/EU-folkeafstemninger fra 1986 til 2000³ samt kommunalvalgene fra 1979 til 2005.

Figur 1: Stemmepercent til danske EP- og Folketingsvalg 1979-2005



Kilde: Kilde: Indenrigsministeriet 2003c; Indenrigsministeriet 2003a; Indenrigsministeriet 2003b; Pade and Rosengreen 2007b; Indenrigsministeriet 2003d; Indenrigsministeriet 2003e; Pade and Rosengreen 2007a; Buch & Hansen 2002.

Som det fremgår af tabellen, har valgdeltagelsen til EP-valg været stabilt mellem 46% og 53% af de stemmeberettigede eller omkring 35 procentpoint lavere end ved Folketingsvalg, der ligeledes

³ Afstemningen i 1972 havde en valgdeltagelse på 90%, men er ikke medtaget, da den ligger udenfor den i figur 1 afbildede periode.

stabilt har ligget mellem 82% og 89%. EP-valg har således historisk set haft betydelig lavere bevågenhed hos den danske befolkning end Folketingsvalg, og der er intet der tyder på, at denne tendens står for at stoppe. Betragter man således de seneste tre EP-valg, er der endda en svagt nedadgående tendens i valgdeltagelsen fra 53% i 1994 til 48% i 2004. Dette er sket, selvom Poul Nyrup Rasmussen med et rekordstort personligt stemmetal i 2004 sandsynligvis havde en positiv indflydelse på deltagelsen ved det valg.

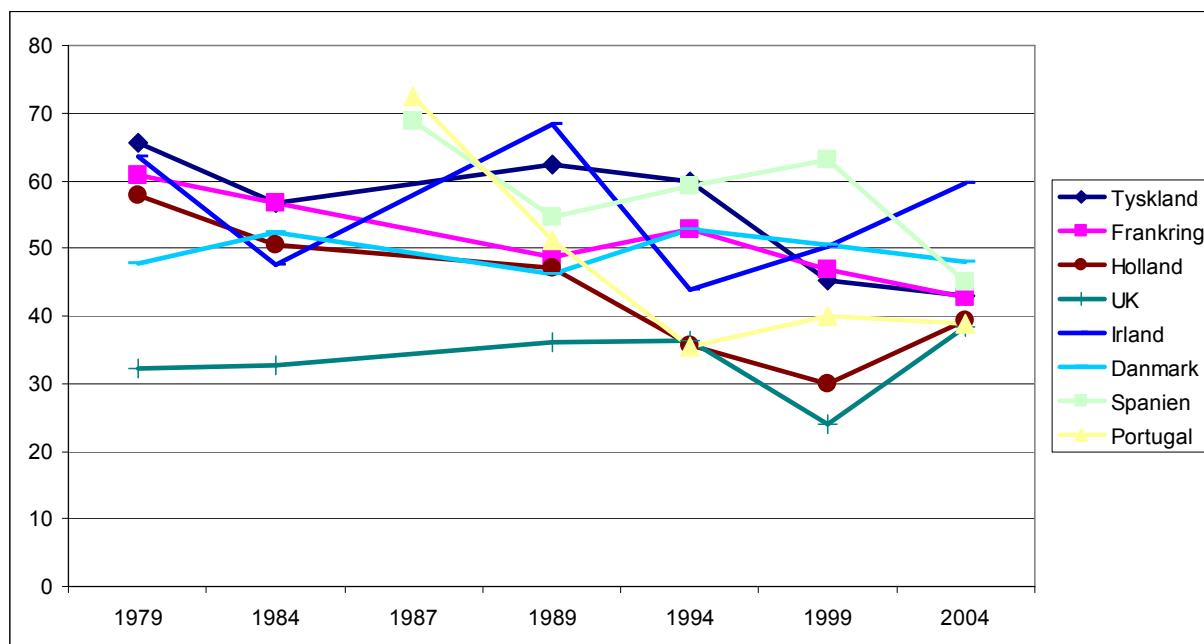
Deltagelsen til EP er også lav, når man sammenligner med andre typer danske valg. Således er den højeste stemmeprocent til et EP-valg (53% i 1994) hele 23 procentpoint lavere end den laveste stemmeprocent til en folkeafstemning om EF/EU (76% ved afstemningen om Amsterdam-traktaten i 1998). Ligeledes er EP-valgdeltagelsen omkring 20 procentpoint lavere end deltagelsen til kommunalvalg – vel og mærke i år, hvor kommunalvalget ikke er sammenfaldende med Folketingsvalget (når kommunal- og folketingsvalg sammenfalder, øges deltagelsen til førstnævnte markant).

Sammenligner vi Danmark med de øvrige EU-medlemslande (se figur 2), er tallene heller ikke videre opløftende. Selv hvis vi ser bort fra lande med tvungen valgdeltagelse (Belgien, Luxembourg, Grækenland og Italien), er den danske valgdeltagelse komparativt set kun en anelse over gennemsnittet. Da Danmark som antydnet ligger i den helt høje ende, hvad angår deltagelse til nationale valg, implicerer det, at forskellen mellem nationale valg og EP-valg er særlig stor i Danmark. Modsat vores nordiske nabolande har Danmark bevaret en stabil og høj valgdeltagelse ved Folketingsvalgene, mens vi altså i forbindelse med EP-valgene ikke adskiller os væsentligt i positiv retning.

En anden interessant observation er, at de fleste af linjerne i figur 2 har en let negativ hældning. Dvs., at i de fleste lande (uden tvungen valgdeltagelse) har den overordnede trend i valgdeltagelsen været nedadgående, som vi også har set det i Danmark siden valget i 1994. Af de 12

ældste EU-lande (medlemmer før 1995) har kun Storbritannien haft øget valgdeltagelse siden deres første direkte valg til EP (for Danmark vedkommende er der stort set ingen ændring).

Figur 2: Stemmepercent EP-valg for EU-12, eksklusive lande med tvungen valgdeltagelse, 1979-2004.



Vi ser altså i figur 1 og 2, at omkring halvdelen af den danske befolkning undlader at stemme til EP-valg, men hvordan er stemmeadfærden så hos den halvdel af befolkningen, der rent faktisk vælger at deltage? Tabel 1 og 2 viser udviklingen i stemmefordelingen til henholdsvis de seks EP-valg fra 1979 til 2004 og Folketingsvalgene i samme periode.

Tabel 1: Udviklingen i partiernes tilslutning til EP-valg samt personlig stemmeafgivning

	EP-valg					
	1979	1984	1989	1994	1999	2004
Socialdemokratiet (A)	21,9	19,5	23,3	15,8	16,5	32,6
Radikal Venstre (B)	3,3	3,1	2,8	8,5	9,1	6,4
Konservative Folkeparti (C)	14	20,8	13,3	17,7	8,5	11,3
Centrum-Demokraterne (D)	6,2	6,6	8	0,9	3,5	-
Retsforbundet (E)	3,4	-	-	-	-	-
Socialistisk Folkeparti (F)	4,7	9,2	9,1	8,6	7,1	7,9
JuniBevægelsen (J)	-	-	-	15,2	16,1	9,1
Kristendemokraterne (K)/ Kristeligt Folkeparti (Q)	1,8	2,7	2,7	1,1	2,0	1,3
Folkebevægelsen mod EU (N)	20,9	20,8	18,9	10,3	7,3	5,2
Dansk Folkeparti (O)	-	-	-	-	5,8	6,8
Venstre (V)	14,5	12,5	16,6	19,0	23,4	19,4
Venstresocialisterne (Y)	3,5	1,3	-	-	-	-
Fremskridtspartiet (Z)	5,8	3,5	5,3	2,9	0,7	-
Pct. personlige stemmer	69,9	61,4	67,6	78,1	76,6	82,4
		Else	Erhard	Poul	Bertel	Poul Nyrup
Flest personlige stemmer	Poul Møller (C) 153.227	Hammerich (N) 156.145	Jacobsen (D) 116.875	Schlüter (C) 247.956	Haarder (V) 180.974	Rasmussen (A) 407.66

Kilde: Indenrigsministeriet 2003d; Indenrigsministeriet 2003e; Pade and Rosengreen 2007a.

Tabel 2: Udviklingen i partiernes tilslutning til Folketingsvalg

	Folketingsvalg										
	1977	1979	1981	1984	1987	1988	1990	1994	1998	2001	2005
Socialdemokratiet (A)	37	38,3	32,9	31,6	29,3	29,8	37,4	34,6	35,9	29,1	25,8
Radikale Venstre (B)	3,6	5,4	5,1	5,5	6,2	5,6	3,5	4,6	3,9	5,2	9,2
Konservative Folkeparti (C)	8,5	12,5	14,5	23,4	20,8	19,3	16	15	8,9	9,1	10,3
Centrum-Demokraterne (D)	6,4	3,2	8,3	4,6	4,8	4,7	5,1	2,8	4,3	1,8	1
Danmarks Retsforbund (E)	3,3	2,6	1,4	1,5	0,5	-	0,5	-	-	-	-
Socialistisk Folkeparti (F)	3,9	5,9	11,3	11,5	14,6	13	8,3	7,3	7,6	6,4	6
De Grønne (G)	-	-	-	-	1,3	1,4	0,9	-	-	-	-
Det Humanistiske Parti (H)	-	-	-	-	0,2	-	-	-	-	-	-
Internationalen (I)	-	-	0,1	0,1	-	-	-	-	-	-	-
DK. Kommunistiske Parti (K)	3,7	1,9	1,1	0,7	0,9	0,8	-	-	-	-	-
Dansk Folkeparti (O)	-	-	-	-	-	-	-	-	7,4	12	13,3
Fælles Kurs (P)	-	-	-	-	2,2	1,9	1,8	-	-	-	-
Kristendemokraterne (K)/ Kristeligt Folkeparti (Q)	3,4	2,6	2,3	2,7	2,4	2	2,3	1,9	2,5	2,3	1,7
Arbejderpartiet KAP (R)	-	0,4	0,1	-	-	-	-	-	-	-	-
Pensionist-Partiet	0,9	-	-	-	-	-	-	-	-	-	-
Demokratisk Fornyelse (U)	-	-	-	-	-	-	-	-	0,3	-	-
Venstre (V)	12,0	12,5	11,3	12,1	10,5	11,8	15,8	23,3	24	31,2	29
Venstresocialisterne (Y)	2,7	3,7	2,7	2,7	1,4	0,6	-	-	-	-	-
Fremskridtspartiet (Z)	14,6	11	8,9	3,6	4,8	9	6,4	6,4	2,4	0,5	-
Enhedslisten (Ø)	-	-	-	-	-	-	1,7	3,1	2,7	2,4	3,4
Minoritetspartiet (M)	-	-	-	-	-	-	-	-	-	-	0,3
Uden for partierne	-	-	-	-	0,1	0,1	0,3	1	0,1	-	-

Pct. personlige stemmer	47,4	47,0	44,6	46,9	46,6	48,5	50,2	51,4	48,0	46,5	50,3
-------------------------	------	------	------	------	------	------	------	------	------	------	------

Kilde: Indenrigsministeriet 2003c; Indenrigsministeriet 2003a; Indenrigsministeriet 2003b; Pade and Rosengreen 2007b.

De to tabeller ovenfor afslører en række væsentlige forskelle mellem EP- og Folketingsvalg. Den mest markante er tilstedeværelsen af de to EU-specifikke nej-bevægelser - Junibevægelsen og Folkebevægelsen mod EU - der med undtagelse af det seneste EP-valg (hvor de fik kun fik 14,3% af stemmerne) tilsammen har opnået omkring 20% af de angivne stemmer. Dette betyder naturligvis, at en række af de øvrige partier opnår væsentlig lavere tilslutning til EP- end Folketingsvalg, til trods for at der også er Folketingspartier, som ikke stiller op ved EP-valg (fx Enhedslisten).

På trods af nej-bevægelsernes tilstedeværelse har de *traditionelt* EU-skeptiske partier ved EP-valgene (nej-bevægelserne, Fremskridtpartiet, Dansk Folkeparti, Venstresocialisterne og Socialistisk Folkeparti) aldrig helt kunnet mobilisere den modstand, som vi har set ved folkeafstemningerne om EF/EU, hvor mellem 43% og 53% af danskerne har stemt nej siden afstemningen om EF-pakken i 1986. Til sammenligning har de EU-skeptiske partier ved EP-valgene aldrig fået over 37% af stemmerne (valgene i 1994 og 1999) og var endda helt nede på 29% ved valget i 2004.

Også Socialdemokratiet har traditionelt haft det svært ved EP-valgene. Med undtagelse af 2004 har partiet opnået markant lavere tilslutning end ved Folketingsvalg. Ved EP-valgene fra 1979 til 2004 har socialdemokraterne således i gennemsnit ligget 11,9 procentpoint lavere end det foregående Folketingsvalg, modsat fx Radikale Venstre, som gennemsnitligt har ligget ca. et procentpoint over. Socialdemokraternes lavere tilslutning ved EF-valg kan skyldes, at partiets vælgere traditionelt har været ambivalente overfor EU modsat partiets officielle overvejende positive linje (Hansen 2008).

Også Fremskridtspartiet og Dansk Folkeparti har haft svært ved at opnå deres nationale tilslutning til EP-valg. Dette kan som tidligere antydnet delvist hænge sammen med nej-partiernes manglende succes med at mobilisere vælgerne og delvist konkurrencen fra nej-bevægelserne, der opfanger mange af de EU-skeptiske vælgere. Man kan altså generelt sige, at mange EU-skeptiske vælgere ved EP-valget står i et dilemma mellem partiloyalitet i relation til folketingsvalget og at vælge et rent nej-parti (Buch and Hansen 2002: 7).

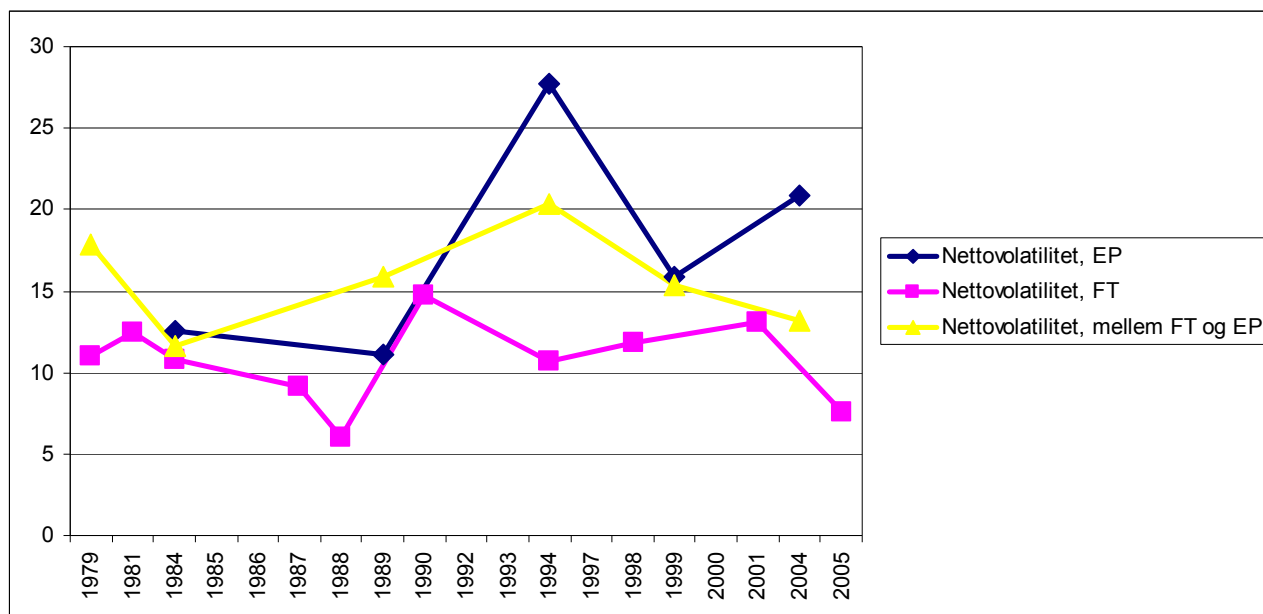
Set over hele perioden er Venstres støtte til Folketingsvalg steget betydeligt fra ca. 12% i starten af 1980'erne til små 30% efter årtusindskiftet, hvilket – om end i noget mindre skala – afspejles i partiets tilslutning til EP-valg, hvor partiet er gået frem med ca. en tredjedel. For Konservative Folkeparti er sammenhængen mellem Folketing og EP lidt mindre udpræget, om end partiet som til Folketingsvalg stiger noget til EP-valg i 1980'erne for derefter med nogen forsinkelse at falde i 1990'erne. For Socialdemokratiet og SF's vedkommende er der i bedste fald ingen sammenhæng mellem ændringerne i EP-tilslutningen og de samtidige ændringer ved Folketingsvalg. SF's tilslutning til Folketingsvalg bliver fra slutningen af 1980'erne stærkt vigende, mens den stort set er stabil til EP-valg. For Socialdemokratiets vedkommende svinger EP-tilslutningen i perioder, hvor der er relativ stabilitet til Folketingsvalg, og da partiet fra slutningen af 1990'erne for alvor begynder at gå tilbage nationalt, eksploderer stemmeandelen til EP, da Poul Nyrup stiller op til valget i 2004.

Ser vi på de store linjer, er tilslutningen til partierne ved EP-valget dog knyttet til den national politiske scene - en tendens vi også oplever i relation til kommunalvalgene, hvor landspolitiske tendenser er fremtrædende på tværs af kommunerne (Thomsen 1997; Thomsen 2007). Tendensen kommer klart frem ved at summere den absolutte forskel mellem de enkelte partiers tilslutning ved EP-valget og det nærmeste foregående folketingsvalg divideret med 2.⁴

⁴ Grunden til at man dividerer med to er, at man ellers ville man regne dobbelt, idet hvis et parti går frem, er et andet også nødt til at gå tilbage (Pedersen 1979).

Dette svarer til nettovolatiliteten mellem de to typer valg (se figur 3) og er basalt set et mål for, hvor meget forandring der er mellem valgene.

Figur 3: Nettovolatilitet til EP- og Folketingsvalg samt mellem de to typer af valg.



Som det fremgår af figur 3, har nettovolatiliteten mellem Folketings- og EP-valg ligget mellem 11,7 og 20,4. Det bliver altså flyttet rundt på mellem 10 og 20 procentpoint af vælgerne tilslutning fra de foregående folketingsvalg og til de kommende EP-valg. Historisk er altså 80 procentpoint af tilslutningen "bestemt" ved den vælgeradfærd, som vælgerne viste ved det foregående folketingsvalg,⁵ når vi gør resultatet op efter et EP-valg – også selvom Junibevægelsen og Folkebevægelsen ikke stiller op til Folketinget.

Ser vi på vælgervandringerne i de to typer valg hver for sig, synes der at være mere markante ændringer mellem EP-valg end mellem Folketingsvalg. Hvor valgdeltagelsen er lavere ved EP-valg end til Folketingsvalg, er volatiliteten altså større. Det vil altså sige, at partiernes tilslutning gennemsnitligt varierer mere fra valg til valg ved EP end ved nationale valg. Særligt

⁵ Bemærk at dette dog *ikke* implicerer, at 80% af *ændringerne* fra valg til valg i EP kan forklares af ændringerne mellem de foregående to Folketingsvalg.

bemærkelsesværdigt er valget i 1994, hvor nettovolatiliteten var 28% eller næsten lige så høj som ved Jordskredsvalget i 1973. Også ved valgene i 1999 og 2004 var vælgerforskydningerne væsentlig højere end til Folketingsvalgene i den undersøgte periode.

Med kun seks valg til rådighed er det selvsagt umuligt med sikkerhed at identificere årsagen til den højere volatilitet til EP-valg. Der er dog fire oplagte årsager. Den første hænger sammen med den lave valgdeltagelse, der kan bevirke, at udskiftningen af vælgere er større end til Folketingsvalg.

En anden medvirkende faktor kan være, at der er længere mellem EP-valg end Folketingsvalg. Således foregår EP-valg med en fast frekvens på 5 år, mens der maksimalt kan gå 4 år mellem Folketingsvalg. Dette giver større rum for forskydninger, om end det ikke alene kan forklare de store forskelle i figur 1.

For det tredje betyder personspørgsmålet mere til EP-valg, eftersom personlig stemmeafgivning her kan ske nationalt og kun ikke i storkredse som til Folketingsvalg. Har et parti en stærk kandidat et enkelt år, er det tænkeligt, at hun kan trække et betydeligt antal stemmer til partiet. Dette kan også være med til at mindske sammenhængen mellem vælgerforskydninger til EP- og Folketingsvalg. Tabel 1 og 2 fra tidligere indikerer, at personspørgsmål potentielt kan have haft større indflydelse på EP-valg end Folketingsvalg. Dels er der omkring 80%, der stemmer personligt til EP-valg mod ca. 50% til Folketingsvalg – dels kan topscorerne trække langt flere stemmer, idet personlig stemmeafgivning som antydnet ikke er begrænset til storkredse. Således opnåede Socialdemokratiet ved EP-valget i 2004 en næsten fordobling af sin stemmeandel, da tidligere statsminister Poul Nyrup Rasmussen stillede op og fik over 400.000 personlige stemmer,⁶ selvom partiet i samme periode gik kraftigt tilbage ved Folketingsvalg. Ligeledes opnåede Konservativt Folkeparti et særdeles godt valg i 1994, da Poul Schlüter næsten fik en kvart million

⁶ Til sammenligning var de højeste personlige stemmetal ved Folketingsvalgene i 2001 og 2005 henholdsvis 70.024 og 61.792 (i begge tilfælde Anders Fogh Rasmussen).

personlige stemmer. Et tredje eksempel er Radikale Venstre, som opnåede særdeles gode EP-valg i 1994 og 1999 med Lone Dybkjær som kandidat på trods af en forholdsvis stabil vælgertilslutning ved Folketingsvalg. Endelig opnåede CD med Erhard Jacobsen i spidsen i 1989 hele 8,0 af stemmerne, mens det ved det efterfølgende EP-valg blev næsten udraderet (0,9%) med Peter Duetoft som det mest prominente navn. I 1999 øgedes tilslutningen til 3,5%, da Mimi Jacobsen stillede op og personligt fik 59.083 af partiets 68.717 stemmer. En yderligere støtte til hypotesen om, at netop personspørgsmålet har en selvstændig betydning ved EP-valgene er, at der ved de seks hidtidige EP-valg har været en tendens til, at hvis andelen af personlige stemmer ved EP-valget stiger, så falder den landspolitiske effekt. Korrelation mellem andelen af personlige stemmer på landsplan og afgivelserne fra det foregående folketingsvalg er 0,34 - en korrelation, som kunne tænkes at blive endnu højere, hvis man gennemførte analysen på kreds eller afstemningssted. Det er hermed også sagt, at hvis "kendis-effekten" i kandidatfeltet bliver mindre, vil man kunne forvente en større sammenhæng mellem den landspolitiske tendens og EP-valget.

Endelig er en del af forklaringen på den særlig høje volatilitet til EP-valget i 1994 opblomstringen af Junibevægelsen, som man selvsagt ikke kender fra nationale valg, og som blev en stærk konkurrent til Folkebevægelsen mod EU. Ser vi igen på tabel 1 fra tidligere, afsløres det, at fremkomsten af JuniBevægelsen og Folkebevægelsen mod EU's samtidige tilbagegang forklarer en væsentlig del af EP-jordskredet i 1994. Den nyoprettede Junibevægelse fik hele 15% af stemmerne, som blandt andet blev taget fra Folkebevægelsen. Samtidig gik Venstre, Konservative og Radikale markant frem ved valget.

3. Et portræt af vælgerne – og sofavælgerne

Som det fremgik af foregående afsnit, har valgdeltagelsen til EP-valg 1979-2004 ligget forholdsvis stabilt mellem 46% og 53% - med en svagt nedadgående tendens de seneste to valg. Det er altså kun omkring halvdelen af de stemmeberettigede, der møder op ved stemmeurnerne. Den lave valgdeltagelse beskrives oftest som et demokratisk problem – dels fordi den udfordrer EP's legitimitet, dels fordi den empiriske repræsentationslitteratur tyder på, at sofavælgere ikke repræsenteres af de folkevalgte (Beetham and Lord 1998; Clinton 2006). Det er derfor væsentligt at vide, hvad der adskiller vælgerne fra sofavælgerne.

Til at analysere problemstillingen er nedenfor angivet, hvor mange procent af forskellige befolkningsgrupper der stemmer. Jo højere procentandelen er, desto større andel af den pågældende gruppe stemmer. Ser vi fx på scoren for køn i 2004, er der 51% af mændene og 44% af kvinderne, som stemmer (eller 49% og 56% af henholdsvis mændene og kvinderne der ikke stemmer), hvilket implicerer at mænd som gruppe procentvis har en større tendens til at stemme end kvinder. Den samlede andel vælgere i et valg er angivet nederst i tabellerne. Tabuleringerne er udført med vægtede data som beskrevet i afsnit 1 og i appendiksets tabel A1 og A2. Det er vigtigt at være opmærksom på, at tallene i tabellerne er behæftet med en vis statistisk usikkerhed. Man skal derfor være varsom med at tolke på forskelle, der ligger under 4-5 procentpoint (usikkerheden er endnu større på små befolkningsgrupper). Usikkerheden på de enkelte estimater er angivet i appendiksets tabel A3-A6. Det skal også bemærkes, at kvaliteten af de surveyundersøgelser, der ligger til grund for tallene for 1979 til 1984, som tidligere nævnt er noget lavere end de øvrige undersøgelser, hvorfor de to første kolonner skal tolkes med nogen forsigtighed.

I tabel 3 har vi først angivet stemmeandelen opdelt efter socio-økonomiske grupper. Vi vil senere (tabel 4) lave en lignende analyse for stemmeandelen opsplittet efter holdningsvariable.

Tabel 3: Andel medlemmer af en socio-økonomisk gruppe der stemte ved EP-valgene.

	1979	1984	1989	1994	1999	2004
Køn						
• Mand	55	56	46	53	52	51
• Kvinde	40	48	45	52	48	44
Alder:						
• 18-28	45	47	35	44	45	31
• 29-39	45	54	41	53	35	37
• 39-50	53	50	44	62	47	49
• 51-62	49	61	57	61	62	50
• 62-	46	51	57	47	60	64
Uddannelse:						
• Høj	55	66	60	67	59	61
• Middel	44	47	40	59	48	51
• Lav	43	49	48	44	43	37
• Under uddannelse	75	70	22	40	48	28
Arbejdssituation:						
• I arbejde	52	53	46	57	47	47
• Studerende	64	63	27	40	49	29
• Pensionist	40	50	57	49	62	60
• Arbejdsløs, hjemmegåe., andet	33	46	42	53	32	39
Alle vælgere	47	52	46	53	50	48

Note: Værdierne i tabellen er fordelingen i de vægtede surveys. Den statistiske usikkerhed på estimerne kan findes i appendiksets tabel A3.

Tabellen indikerer ikke dramatiske kønsmæssige uligheder i stemmeafgivningen til EP-valg. Mænd ligger konsekvent lidt højere i valgdeltagelse end kvinder, men forskellen har kun været mellem 4-7 procentpoint ved valgene i 1999 og 2004 (og er kun statistisk signifikant i 2004). Forskellen skyldes sandsynligvis, at mænd i surveyundersøgelser har større tendens til fejlagtigt at svare, at de stemte (Elklit et al. 2005).

Ser man på alder og uddannelse, er skævhederne dramatiske. Unge og de lavest uddannede stemmer væsentlig mindre end ældre og højtuddannede ved stort set alle valg. Hvor stemmeprocenten for de 18-28 årige fx i 2004 var 31%, var den for de 62-årige og over omkring 64% eller næsten dobbelt så stor.⁷ Lavtuddannedes stemmeprocent ved de seneste valg har været omkring 40%, hvilket skal ses i forhold til ca. 60%'s valgdeltagelse blandt de højtuddannede – altså

⁷ Det skal bemærkes at stemmeprocenten sandsynligvis falder noget for de meget ældre (Elklit et al. 2005) – især gruppen over 90 år. Denne gruppe er dog for lille til, at den kan udskilles i en surveybaseret undersøgelse som denne.

igen en væsentlig forskel. Det er værd at bemærke, at vi ikke ser en så dramatisk forskel ved Folketingsvalg, hvor stort set alle befolkningsgrupper stemmer. Ved Folketings- og kommunalvalget i 2001 stemte således hele 77% af de 18-21 årige, hvilket er ganske tæt på de 85% af samtlige stemmeberettigede, der mødte på ved stemmeurnerne.⁸ Tilsvarende valgte omkring 79% med ingen uddannelse udover folkeskolen at afgive sin stemme (Elklit et al. 2005). En mulig forklaring på de større socio-økonomiske forskelle til EP-valg kan være den lavere bevågenhed, der får unges og lavtuddannedes lavere politiske interesse og -opmærksomhed til at slå hårdere igennem.

Anskuer man valgdeltagelse opsplittet på arbejdssituation, afspejler resultaterne i høj grad skævhederne for alder og uddannelse. Studerende (unge) tenderer til ikke at stemme så hyppigt som pensionister (ældre). Forskellen mellem personer i arbejde og arbejdsløse, hjemmegående m.v. synes ligesom uddannelse at reflektere en skævhed, der følger gruppens ressourcer. En tilsvarende ulighed er blevet fundet i forbindelse med Folketings- og kommunalvalg (Elklit et al. 2005), hvor kontanthjælpsmodtagere viste sig at være en af de grupper med lavest stemmeprocent (62% mod 85% for hele befolkningen til kommunalvalget i 2001).

Hvor tabel 3 viser stemmeandelen fordelt på socio-økonomiske faktorer, angives i tabel 4 fordelingen på en række politiske variable – nærmere bestemt ideologi, interesse for politik, holdning til EU-medlemskab, tilfredshed med demokratiet i EU samt national partitilhørshold (respondenterne blev spurgt, hvem de ville stemme på, hvis der var folketingsvalg den pågældende dag).

⁸ Tallene er for kommunalvalget, men må formodes at være nogenlunde de samme for det samtidige Folketingsvalg, hvor yderligere 2 procentpoint af vælgerne dog stemte.

Tabel 4: Andel medlemmer af en holdningsgruppe der stemte ved EP-valgene.

	1979	1984	1989	1994	1999	2004
Ideologi (1-10 skala):						
• Venstre (1-4)	54	60	50	55	54	56
• Middel (5-6)	40	44	42	45	46	44
• Højre (7-10)	54	57	46	60	51	44
Interesse i politik:						
• Lille eller ingen	-	-	31	33	31	30
• Nogen			47	55	56	54
• Høj			72	72	73	72
EU-medlemskab:						
• Medlemskab godt	56	58	54	58	56	50
• Medlemskab dårligt	49	54	50	54	49	42
• Hverken eller	33	43	31	42	36	44
Tilfredshed med demokratiet i EU:						
• Meget tilfreds	-	-	-	63	52	53
• Rimelig tilfreds				54	51	47
• Ikke særlig tilfreds				44	43	46
• Slet ikke tilfreds				24	44	49
Nationalt parti:						
• Socialdemokratiet			48	38	53	53
• Radikale Venstre			53	70	50	68
• Konservative			50	60	50	64
• CD	-		45	80	55	-
• SF		-	51	77	41	68
• Dansk Folkeparti			-	-	47	51
• Kristendemo/KrF			64	55	74	65
• Venstre			69	61	69	43
• Fremskridtspartiet			36	49	75	-
• Enhedslisten			-	73	24	92
• Ikke stemme/ved ikke			-	32	46	24
• Andet			22	30	17	15
Alle vælgere	47	52	46	53	50	48

Note: Værdierne i tabellen er fordelingen i de vægtede surveys. Den statistiske usikkerhed på estimerne kan findes i appendiksets tabel A4.

Den mest markante gruppeforskel i tabel 4 er ikke overraskende interesse for politik. Af de højest politisk interesserede, er der ved alle valg over 70%, der stemmer, mens der kun kan mobiliseres lidt over 30% af de mindst politisk interesserede. Til gengæld er der kun begrænsede forskelle med hensyn til holdning til EU-medlemskab. Den del af befolkningen, der er positiv overfor EU, stemmer kun en anelse mere end de skeptiske. Til gengæld synes personer med en klar holdning at være bedre repræsenterede ved stemmeurnerne, end dem der svarer ”hverken eller”. Dette kan

skyldes, at det er de mindst politisk interesserede, der ikke har nogen klar holdning. Ligeledes er det tænkeligt, at borgere med klare præferencer har størst incitament til at stemme, eftersom det personligt har større betydning for dem, hvad udfaldet er. Samme logik ligger sandsynligvis til grund for fordelingen på ideologi, hvor respondenter der befinder sig midt på venstre-højre spektrummet, konsistent har ca. 10 procent point lavere valgdeltagelse end de venstreorienterede.

Undersøgelsen spurgte også vælgerne, hvad de ville stemme, hvis der var Folketingsvalg i dag. Tager vi højde for den betydelige statistiske usikkerhed grundet de små gruppestørrelser, viser denne del af undersøgelsen ikke synderligt markante resultater, udover at vi kan se, at dem der ikke stemmer eller ikke ved hvad de vil stemme ved Folketingsvalg, også er dem, der i højst grad undlader at stemme til EP. Dette understreger igen betydningen af generel politisk interesse.

4. Et portræt af partiernes vælgere anno 2004

Afsnit 3 fokuserede på vælgernes karakteristika som helhed sammenlignet med sofavælgerne. Vi så blandt andet, at højtuddannede tenderer til at stemme mere end de lavest uddannede, mens de yngste stemmeberettigedes deltagelse i valgene var noget begrænset sammenlignet med de ældre borgere. I dette afsnit zoomer vi nærmere ind på dem, der rent faktisk stemte ved det seneste EP-valg i 2004 for at give et nærmere indblik i de enkelte partiers vælgere. Vi søger nærmere konkret at afdække, hvorvidt de enkelte partiers vælgere adskiller sig fra hinanden og i givet fald på hvilke dimensioner.

Med henblik på at analysere problemstillingen har vi i tabel 5 og 6 angivet, hvor stor del af et partis vælgere der tilhører forskellige grupper. I tabel 5 ser vi på partiernes vælgere opdelt efter socio-økonomiske grupper, men opdelingen er foretaget efter holdninger i tabel 6. Sammenligninger i tabellerne skal ske vandret. Ser man fx på køn, kan man se, at Venstre og Dansk

Folkeparti har henholdsvis 60% og 65% mandlige vælgere til EP-valg, mens Kristendemokraterne kun har 31% mænd. Hvis procenten for en given gruppe er større end den totale procent for gruppen blandt alle vælgere, kan man sige, at gruppen er overrepræsenteret hos det pågældende parti. Ser vi fx på alder, tilhører 11% af vælgerne (eller 16% af hele befolkningen som helhed) den yngste befolkningsgruppe. Især Radiale Venstre (27%) er således stærkt overrepræsenteret blandt de unge, mens eksempelvis Venstre og Konservative (6%) synes underrepræsenteret. Med andre ord: Scorer et parti for en given gruppe en højere værdi end gruppens generelle værdi blandt vælgerne, er partiet overrepræsenteret i den gruppe. Hvis partiet scorer lavere, er det underrepræsenteret.

Den statistiske usikkerhed er angivet i tabel A5 og A6. Det skal bemærkes, at usikkerheden for de små partier undertiden kan være *meget* stor, da der kun er få respondenter fra især Kristeligt Folkeparti i de enkelte grupper. Disse tal skal derfor tolkes med varsomhed.

Tabel 5: Andel af partiernes vælgere indenfor de enkelte socio-økonomiske grupper ved EP-valg i 2004.

	A	B	C	F	J	K	N	O	V	Total (vælgere)	Total (alle)
Køn											
• Mand	51	49	55	44	50	31	43	65	60	53	49
• Kvinde	49	51	45	56	50	69	57	35	40	47	51
Alder:											
• 18-28	12	27	6	10	12	17	14	8	6	11	16
• 29-39	17	26	21	16	12	7	6	18	14	16	21
• 39-50	19	14	11	29	34	17	18	19	22	21	20
• 51-62	24	20	15	29	18	29	30	13	18	21	20
• 62-	29	12	47	16	25	31	32	41	39	31	23
Uddannelse:											
• Høj	28	50	25	51	41	29	27	45	26	33	28
• Middel	38	23	52	25	36	63	43	33	50	40	38
• Lav	28	9	14	18	21	0	26	20	22	22	26
• Under uddannelse	5	17	8	6	1	8	4	3	2	5	9
Arbejdssituation:											
• I arbejde	59	66	52	68	70	44	59	57	60	61	61
• Studerende	6	17	7	6	1	17	4	3	3	6	9
• Pensionist	29	9	31	20	22	31	35	32	30	27	22
• Arbejdsløs, hjemmegåe., andet	6	8	10	6	6	8	3	8	6	7	8

Note: Værdierne i tabellen er fordelingen i det vægtede survey. Den statistiske usikkerhed på estimerne kan findes i appendiksets tabel A5.

Som for vælgere overfor sofavælgere er de fleste af forskellene på køn i tabel 5 indenfor den statistiske usikkerhed. Vi kan dog sige, at Venstre og Dansk Folkeparti har større andel mandlige vælgere end partierne som helhed.

Ser vi på alder, springer særligt et parti i øjnene. Radikale Venstre opnår hele 27% af sin tilslutning blandt den yngste vælgergruppe, selvom denne gruppe kun udgør 11% af alle vælgere. Venstre og Konservative klarer sig til gengæld dårligt i denne gruppe, hvorfra kun 6% af deres vælgere kommer – eller kun omkring halvdelen af gruppens størrelse blandt alle vælgere. SF og Radikale har få ældre vælgere, mens VKO synes at klare sig særlig godt på dette område. Socialdemokraternes aldersfordeling synes stort set perfekt at følge fordelingen blandt vælgerne.

Særligt Radikale Venstre og SF har disproportionalt mange tilhængere blandt de højtuddannede, mens socialdemokraterne tilsvarende klarer sig godt blandt de lavere uddannede grupper. På arbejdssituation er den mest markante tendens, at de radikale hitter blandt de studerende, hvilket ikke er overraskende, partiets alderssammensætning taget i betragtning.

Tabel 6: Andel af partiernes vælgere indenfor de enkelte holdningsgrupper ved EP-valg i 2004.

	A	B	C	F	J	K	N	O	V	Total (vælgere)	Total (alle)
Ideologi (1-10 skala):											
• Venstre (1-4)	38	31	2	73	51	14	71	14	2	30	26
• Middel (5-6)	44	46	18	19	30	48	15	39	15	30	33
• Højre (7-10)	18	23	80	8	19	38	14	48	83	39	42
Interesse i politik:											
• Lille eller ingen	35	10	22	17	26	24	19	20	27	26	41
• Nogen	48	49	49	57	50	55	37	50	50	49	43
• Høj	17	41	29	26	23	22	45	30	24	25	16
EU-medlemskab:											
• Medlemskab godt	67	91	84	56	21	69	3	45	83	64	60
• Medlemskab dårligt	9	2	4	13	30	0	68	30	4	14	16
• Hverken eller	24	8	12	31	49	31	29	24	13	23	24
Tilfredshed med demokratiet i EU:											
• Meget tilfreds	7	3	10	0	8	0	0	5	12	7	6
• Rimelig tilfreds	57	69	67	39	32	70	11	33	68	54	54
• Ikke særlig tilfreds	34	28	19	49	31	30	35	28	16	29	30
• Slet ikke tilfreds	2	0	4	12	29	0	54	34	3	11	10
Nationalt parti:											
• Socialdemokratiet	77	3	4	19	32	7	3	7	1	31	28
• Radikale Venstre	4	75	4	9	9	7	19	0	0	9	6
• Konservative	1	4	64	1	6	0	0	2	5	9	7
• SF	2	2	1	44	19	0	22	8	0	8	5
• Kristendemo/KrF	0	0	0	0	2	61	3	0	1	5	5
• Dansk Folkeparti	1	0	1	0	7	0	4	61	1	2	1
• Venstre	5	2	20	8	6	15	4	8	81	22	24
• Enhedslisten	0	0	0	3	5	0	36	0	0	3	1
• Ikke stemme/ved ikke	10	14	0	12	13	9	10	11	8	10	20
• Andet	0	6	7	2	2	0	0	3	1	1	6

Note: Værdierne i tabellen er fordelingen i det vægtede survey. Den statistiske usikkerhed på estimerne kan findes i appendiksets tabel A6.

Tabel 6 angiver som tabel 5 fordelingen af partiets vælgere på befolkningsgrupper. Nu ser vi blot på holdningsgrupper i stedet for socio-økonomisk tilhørsforhold. Fordeling på ideologi for de partier, der også stiller op til Folketinget, burde ikke komme som nogen overraskelse. De traditionelt venstreorienterede partiers vælgere placerer generelt sig selv på venstre side af det ideologiske spektrum og omvendt for de højreorienterede. Interessant er det dog, at Socialdemokratiets og Radikales ideologiske vælgerprofil er mere lig end Socialdemokratiets og SF's. Ligeledes er det

interessant, at Danske Folkepartis vælgere ser sig selv som tættere på midten end V og K's vælgere. Dette skyldes sandsynligvis, at vælgerne i deres svar har søgt at kondensere en økonomisk og en værdipolitisk akse til en dimension, hvor det er velkendt, at Dansk Folkeparti økonomisk placerer sig betydeligt til venstre for V og K.

Særligt interessant er de to nej-bevægelser, der ikke stiller op til Folketinget. Mens begge tydeligvis har størst appel til venstre for midten, er Junibevægelsens vælgere noget tættere på midten end Folkebevægelsen mod EU. Dette billede går igen, når man i nederste række ser på, hvilke Folketingspartier bevægelserne får deres vælgere fra. Junibevægelsen henter primært vælgere fra Socialdemokratiet og SF, mens Folkebevægelsen har særligt mange tilhængere fra Enhedslisten og SF. I den forbindelse er det i øvrigt interessant, at hverken SF eller Dansk Folkeparti tilsyneladende formår at erobre særlig mange EU-skeptiske vælgere fra Socialdemokratiet. Dette kan dog hænge sammen med Poul Nyrup som kandidat i 2004 havde en særlig fastholdende effekt på de socialdemokratiske folketingsvælgere.

Opdelt på politisk interesse er Socialdemokratiet det parti, der er bedst repræsenteret blandt de lavest politisk interesserede. Hele 35% af partiers vælgere tilhører denne gruppe mod 26% af vælgerne som helhed. Socialdemokratiets vælgere har således omtrent samme (lave) grad af politisk interesse som *hele* befolkningen, inklusive sofavælgerne. Blandt de mest interesserede skiller Radikale og Folkebevægelsen mod EU sig ud ved at have henholdsvis 41% og 45% i denne gruppe, som ellers kun udgør 25% af vælgerne eller 16% af befolkningen som helhed.

Anskuer vi endelig partiernes vælgere i forhold til deres holdning til EU og syn på EU-demokratiet, er der ikke overraskende en væsentlig forskel mellem de EU-positive og EU-skeptiske partier. Partiet med de mest EU-skeptiske vælgere er Folkebevægelsen mod EU efterfulgt af især Junibevægelsen, Dansk Folkeparti og SF (SF's vælgere ser dog ikke helt så pessimistisk på demokratiet i EU som de øvrige nej-partier). Socialdemokratiets vælgere synes at befinde sig midt

imellem nej-partierne og de øvrige ja-partier. Deres vælgere er nogenlunde lige så skeptiske overfor EU-medlemskab som Dansk Folkepartis vælgere, men har et noget mere optimistisk syn på demokratiet i EU. De mest positive på EU-spørgsmålene er uden sammenligning Konservative Folkepartis, Venstres og Radikale Venstres vælgere.

5. Konklusion

Denne undersøgelses formål har været at øge læserens deskriptive kendskab til danske EP-valg. Vi har set på, hvor stor andel af befolkningen der stemmer. Her blev særligt den lave deltagelse sammenlignet med andre danske valg bemærket. Ved det seneste EP-valg var deltagelsen helt nede under 48%, selvom tidligere statsminister Poul Nyrup Rasmussen sandsynligvis mobiliserede en del sofavælgere. Den lave valgdeltagelse er i forbindelse med det forestående valg den 7. juni 2009 særlig interessant, da valget holdes samtidigt med afstemningen om ændring af Tronfølgeloven, hvis vedtagelse ikke alene kræver et flertal af de afgivne stemmer, men også at 40% af samtlige stemmeberettigede støtter forslaget.

Vi har også set på, hvordan stemmefordelingen til EP-valgene har udviklet sig. Særligt blev det bemærket, at kandidaterne kan påvirke partiernes tilslutning mere end til Folketingsvalget, idet man har mulighed for at stemme personligt på alle kandidater i hele landet i stedet for blot i storkredse. En sådan personeffekt så man mest tydeligt i 2004, da Poul Nyrup Rasmussen personligt fik omkring en femtedel af alle afgivne stemmer og dermed bidrog væsentligt til at fordoble socialdemokraternes tilslutning. Til sammenligning fik socialdemokraternes spidskandidat ved det forestående valg, Dan Jørgensen, 10.350 personlige stemmer. Lignende effekter – om end i noget mindre skala – er også set for Poul Schlüter (C) og Erhard Jacobsen (D). Det er således sandsynligt, at den relative styrke af partiernes kandidater vil være afgørende for stemmefordelingen ved det forestående valg.

I undersøgelsens afsnit 3 så vi nærmere på, i hvor høj grad forskellige grupper stemmer eller bliver hjemme på sofaen. Det mest bemærkelsesværdige resultat i den forbindelse var, at unge og lavere uddannede grupper var stærkt underrepræsenterede blandt vælgerne. Kun 31% af den yngste vælgergruppe stemte ved seneste EP-valg i forhold til gennemsnittet på 48% for alle vælgere. Tilsvarende stemte kun 37% af de lavest uddannede. Skævhederne på køn og uddannelse var større end til Folketings- og kommunalvalg, hvilket kan skyldes den generelt lavere opmærksomhed omkring og interesse for EP-valg, som får uligheder til at slå kraftigere igennem.

Endelig gav undersøgelsen et øjebliksbillede af de enkelte partiers vælgere anno 2004. Af størst interesse her var de to partier, som vi ikke kender fra Folketingsvalg, navnlig Junibevægelsen og Folkebevægelsen mod EU. Folkebevægelsens vælgere var mere venstreorienterede end Junibevægelsens, ligesom Folkebevægelsen fortrinsvis hentede vælgere fra SF og Enhedslisten, hvor Junibevægelsens vælgere til Folketingsvalg typisk var SF'ere eller socialdemokrater.

Litteratur

- Althaus, S. L., 1998, 'Information effects in collective preferences', *American Political Science Review*, 92(3), 545-58
- Andersen, Johannes, Borre, Ole, Andersen, Jørgen Goul, and Nielsen, Hans Jørgen, 1999, *Vælgere med omtanke*, Viborg, Systime
- Andersen, Jørgen Goul, Andersen, Johannes, Borre, Ole, Hansen, Kasper M., and Nielsen, Hans Jørgen, 2007, Århus, Academica
- Andersen, Jørgen Goul and Borre, Ole, 2003, *Politisk Forandring*, Viborg, Systime
- Beetham, David and Lord, Christopher, 1998, *Legitimacy and the European Union*, London & New York, Longman
- Borre, Ole and Goul Andersen, Jørgen, 1997, *Voting and political attitudes in Denmark, a study of the 1994 election*, Aarhus, Aarhus University Press
- Buch, R. and Hansen, K. M., 2002, 'The Danes and Europe: From EC 1972 to Euro 2000 - Elections, referendums and attitudes', *Scandinavian Political Studies*, 25(1), 1-26
- Clinton, J. D., 2006, 'Representation in Congress: Constituents and roll calls in the 106th house', *Journal of Politics*, 68(2), 397-409
- de Vreese, C. and Tobiasen, M., 2007, 'Conflict and identity: Explaining turnout and anti-integrationist voting in the Danish 2004 elections for the European parliament', *Scandinavian Political Studies*, 30(1), 87-114
- Elklit, J., Møller, Birgit, Svensson, Palle, and Togeby, Lise, 2005, *Gensyn med sofavælgerne, valgdeltagelse i Danmark*, Aarhus, Aarhus Universitetsforlag
- Hansen, K. M., 2008, *En gang modstander altid modstander*, Kronik, Berlingske Tidende, 10. maj
- Indenrigsministeriet, 2003a, *Folketingsvalget den 11. marts 1998*, København, Indenrigsministeriet
- Indenrigsministeriet, 2003b, *Folketingsvalget den 20. november 2001*, København, Indenrigsministeriet
- Indenrigsministeriet, 2003c, *Folketingsvalget den 21. september 1994*, København, Indenrigsministeriet
- Indenrigsministeriet, 2003d, *Statistik over Europa-Parlamentetsvalget den 9. juni 1994*, København, Indenrigsministeriet
- Indenrigsministeriet, 2003e, *Statistik over Europa-Parlamentsvalget den 10. juni 1999*, København, Indenrigsministeriet

- Jakobsen, M., Reinert, R., and Thomsen, S., 2001, 'Afstemningen om den fælles mønt - social baggrund og holdninger', *Politica*, 33(1), 66-88
- Kelstrup, Morten, Sindbjerg Martinsen, Dorte, and Wind, Marlene, 2008, *Europa i forandring, en grundbog om EU's politiske og retlige system*, København, Hans Reitzel
- Pade, Anne-Birte and Rosengreen, Bjørn, 2007a, *Europa-Parlamentsvalget den 13. juni 2004*, København, Indenrigs- og Sundhedsministeriet
- Pade, Anne-Birte and Rosengreen, Bjørn, 2007b, *Folketingsvalget den 8. februar 2005*, København, Indenrigs- og Sundhedsministeriet
- Pedersen, M. N., 1979, 'Dynamics of European Party Systems - Changing Patterns of Electoral Volatility', *European Journal of Political Research*, 7(1), 1-26
- Siune, K. and Svensson, P., 1993, 'The Danes and the Maastricht Treaty - the Danish Ec Referendum of June 1992', *Electoral Studies*, 12(2), 99-111
- Thomsen, Søren Risbjerg, 1997, 'Den landspolitiske valgvind blæser også ved lokalvalgene', in: Elklit, Jørgen and R. Buch (eds.), *Kommunalvalg*, Odense, Odense Universitetsforlag
- Thomsen, Søren Risbjerg, 2007, 'Landspolitiske og lokalpolitiske forklaringer på Kommunalvalg 2005', in: Buch, R. and Jørgen Elklit (eds.), *Kontinuitet og forandring ved valget i 2005*, Odense, Forskningsprogrammet om strukturreformen og Syddansk Universitetsforlag
- Tilley, J., Garry, J., and Bold, T., 2008, 'Perceptions and reality: Economic voting at the 2004 European Parliament elections', *European Journal of Political Research*, 47(5), 665-86
- Weber, T., 2007, 'Campaign effects and second-order cycles - A top-down approach to European Parliament elections', *European Union Politics*, 8(4), 509-36
- Winship, C. and Radbill, L., 1994, 'Sampling Weights and Regression-Analysis', *Sociological Methods & Research*, 23(2), 230-57

Appendiks

Tabel A1: Samplefordelinger og vægtningsmål.

	1979		1984		1989		1994		1999		2004	
	Sample	Mål	Sample	Mål	Sample	Mål	Sample	Mål	Sample	Mål	Sample	Mål
<i>Alder og køn:</i>												
Mænd, 18-28 år	10,0	11,0	10,3	11,0	7,4	10,9	7,9	10,4	11,0	9,3	12,9	8,1
Mænd, 29-39 år	10,4	11,2	10,1	11,3	11,9	10,2	10,8	10,2	11,3	10,6	9,6	10,4
Mænd, 40-50 år	8,3	8,1	7,5	8,7	10,6	10,2	11,1	10,6	11,4	9,9	10,2	10,0
Mænd, 51-61 år	7,6	8,1	7,3	7,4	12,2	7,1	10,2	7,5	6,8	9,2	6,1	10,0
Mænd, 62- år	10,5	10,2	11,5	10,3	8,3	10,2	9,8	9,5	10,5	9,9	11,3	10,4
Kvinder, 18-28 år	9,7	10,5	11,5	10,5	7,4	10,4	8,1	9,9	10,1	8,9	12,6	7,9
Kvinder, 29-39 år	12,9	10,8	11,5	10,8	10,9	9,9	11,0	9,9	10,6	10,1	10,8	10,0
Kvinder, 40-50 år	10,7	8,2	9,4	8,6	10,3	9,9	10,1	10,2	13,2	9,7	10,2	9,8
Kvinder, 51-61 år	8,2	8,5	7,8	7,8	12,8	7,3	11,1	7,6	5,9	9,1	7,7	9,9
Kvinder, 62- år	12,0	13,4	13,3	13,8	8,3	13,9	10,0	13,6	9,4	13,3	9,1	13,4
<i>Stemmeafgivning:</i>												
Socialdemokraterne (A)	22,7	10,4	15,0	10,2	12,7	10,7	25,0	8,3	12,3	8,2	19,1	15,5
Radikale Venstre (B)	2,7	1,6	1,5	1,6	1,7	1,3	5,5	4,5	5,8	4,5	4,6	3,0
Kons. Folkeparti (C)	9,0	6,6	14,5	10,8	9,0	6,1	11,3	9,3	5,6	4,2	7,7	5,4
Centrum-Demokr. (D)	2,7	2,9	2,1	3,4	4,7	3,7	1,8	0,5	2,4	1,7	-	-
Socialistisk Folkeparti (F)	3,3	2,2	6,3	4,8	5,9	4,2	4,9	4,5	4,6	3,5	5,3	3,8
JuniBevægelsen (J)	-	-	-	-	-	0,0	3,4	8,0	10,1	8,0	4,6	4,3
Kristendemokraterne (K)	-	-	-	-	-	0,0	-	-	-	-	0,9	0,6
Folkebevæg. mod EU (N)	8,0	9,9	7,6	10,8	10,9	8,7	6,0	5,4	3,8	3,6	2,0	2,5
Dansk Folkeparti (O)	-	0,0	-	-	-	0,0	-	-	3,2	2,9	4,0	3,2
Kristeligt Folkeparti (Q)	1,1	0,9	1,4	1,4	1,3	1,2	0,7	0,6	1,3	1,0	0,3	-
Venstre (V)	11,4	6,9	8,1	6,5	10,8	7,6	16,3	10,0	16,8	11,6	15,1	9,2
Fremskridtspartiet (Z)	3,2	2,7	0,9	1,8	2,1	2,4	1,4	1,5	0,7	0,4	-	-
Venstresocialisterne	1,6	1,7	1,1	0,7	-	-	-	-	-	-	-	-
Retsforbundet	1,3	1,6	-	-	-	-	-	-	-	-	-	-
Stemte ikke	32,9	52,7	41,0	47,9	41,0	54,1	23,8	47,5	33,3	50,2	36,5	52,5

Kilde: Indenrigsministeriet 2003c; Indenrigsministeriet 2003a; Indenrigsministeriet 2003b; Pade and Rosengreen 2007b; Statistikbanken: Folketal pr. 1. januar efter kommune/amt, civilstand, alder, køn og statsborgerskab.

Tabel A2: Basisvægte efter iterativ post-stratificering af alder og køn samt stemmeadfærd til det pågældende EP-valg afrundet til to decimaler.

	1979	1984	1989	1994	1999	2004
<i>Alder og køn:</i>						
Mænd, 18-28 år	1,11	1,07	0,84	0,95	1,18	1,11
Mænd, 29-39 år	1,08	1,12	1,06	0,91	0,98	0,87
Mænd, 40-50 år	0,99	1,16	1,02	0,93	0,90	0,94
Mænd, 51-61 år	1,07	1,02	1,18	1,11	0,90	0,82
Mænd, 62- år	0,98	0,89	0,90	0,95	1,01	1,26
Kvinder, 18-28 år	1,09	0,91	0,83	0,99	1,10	1,06
Kvinder, 29-39 år	0,84	0,94	0,92	0,93	0,92	0,92
Kvinder, 40-50 år	0,77	0,91	0,99	0,78	0,96	0,95
Kvinder, 51-61 år	1,04	1,00	0,95	1,30	0,82	0,78
Kvinder, 62- år	1,11	1,04	1,53	1,44	1,33	1,62
<i>Stemmeafgivning:</i>						
Socialdemokraterne (A)	0,46	0,67	0,84	0,33	0,66	0,81
Radikale Venstre (B)	0,57	1,08	0,77	0,82	0,78	0,65
Kons. Folkeparti (C)	0,74	0,75	0,68	0,83	0,75	0,70
Centrum-Demokraterne (D)	1,07	1,67	0,79	0,27	0,72	-
Socialistisk Folkeparti (F)	0,68	0,76	0,71	0,92	0,76	0,72
JuniBevægelsen (J)	-	-	-	2,36	0,79	0,94
Kristendemokraterne (K)	-	-	-	-	-	0,70
Folkebevæg. mod EU (N)	1,23	1,41	0,80	0,90	0,96	1,20
Dansk Folkeparti (O)	-	-	-	-	0,92	0,80
Kristeligt Folkeparti (Q)	0,78	1,02	0,99	0,89	0,78	-
Venstre (V)	0,60	0,80	0,71	0,61	0,69	0,61
Fremskridtspartiet (Z)	0,86	1,99	-	1,06	0,49	-
Venstresocialisterne	1,01	0,59	-	-	-	-
Retsforbundet	1,22	-	1,17	-	-	-
Stemte ikke	1,60	1,16	1,32	1,99	1,51	1,43

Note: Basisvægtene justeres i de enkelte analyser i forhold til non-respons på den/de analyserede variabel/variable, således at samlet i alle analyser stemmer overens med vægtningsmålene i tabel A1.

Tabel A3: Standardfejl for estimerne vedrørende andel medlemmer af en socio-økonomisk gruppe der stemte ved de seks tidligere EP-valg.

	1979	1984	1989	1994	1999	2004
Køn						
• Mand	2,75	2,59	2,34	2,85	2,49	2,15
• Kvinde	2,34	2,41	2,40	3,04	2,46	2,12
Alder:						
• 18-28	4,01	3,76	2,89	4,11	4,15	3,15
• 29-39	3,66	3,77	3,65	4,51	3,18	2,78
• 39-50	4,37	4,38	3,79	4,54	3,69	3,26
• 51-62	4,74	4,54	4,96	6,56	4,00	3,02
• 62-	3,77	3,59	4,25	4,58	4,19	4,02
Uddannelse:						
• Høj	4,08	4,46	3,45	5,01	3,46	3,08
• Middel	3,23	3,14	2,70	3,69	3,00	2,59
• Lav	2,63	2,55	3,16	3,35	3,59	3,07
• Under uddannelse	8,39	6,59	3,75	4,94	5,82	4,09
Arbejdssituation:						
• I arbejde	2,43	2,35	2,15	2,9	2,17	1,81
• Studerende	8,11	6,23	4,17	4,94	5,81	4,05
• Pensionist	3,63	3,71	4,16	4,38	3,89	3,93
• Arbejdsløs, hjemmegåe., andet	4,17	4,91	5,33	6,34	5,70	4,97

Note: Den "sande" værdi for grupperne ligger med 68%'s sikkerhed indenfor 1 standardfejl og med 95%'s sikkerhed indenfor 1,96 standardfejl fra værdierne i tabel 3.

Tabel A4: Standardfejl for estimerne vedrørende andel medlemmer af en holdningsgruppe der stemte ved de seks tidligere EP-valg.

	1979	1984	1989	1994	1999	2004
Ideologi (1-10 skala):						
• Venstre (1-4)	4,19	3,56	3,40	4,03	3,72	3,20
• Middel (5-6)	2,61	2,91	3,12	3,14	2,90	2,78
• Højre (7-10)	3,62	3,26	2,76	4,00	3,07	2,45
Interesse i politik:						
• Lille eller ingen	-	-	2,61	3,19	2,49	2,13
• Nogen			2,43	3,16	2,66	2,34
• Høj			3,84	4,01	3,93	3,71
EU-medlemskab:						
• Medlemskab godt	3,07	3,17	2,61	2,92	2,40	1,99
• Medlemskab dårligt	3,50	3,27	3,51	4,35	4,00	4,07
• Hverken eller	3,16	3,22	2,91	4,10	3,41	3,16
Tilfredshed med demokratiet i EU:						
• Meget tilfreds	-	-	-	4,98	3,17	6,47
• Rimelig tilfreds				2,64	2,44	2,38
• Ikke særlig tilfreds				5,21	4,69	3,19
• Slet ikke tilfreds				8,12	9,44	5,59
Nationalt parti:						
• Socialdemokratiet			3,30	3,31	3,93	2,93
• Radikale Venstre			8,58	7,81	3,31	5,72
• Konservative			4,48	6,18	8,01	5,48
• CD	-		8,17	16,5	5,18	-
• SF		-	4,48	5,74	7,72	6,47
• Dansk Folkeparti			-	-	12,6	7,08
• Kristendemo/KrF			14,0	20,2	7,92	14,9
• Venstre			5,07	4,49	14,0	2,94
• Fremskridtspartiet			5,31	12,1	14,7	7,47
• Enhedslisten			-	10,8	9,94	-
• Andre/huske ikke			-	6,38	4,23	2,79
• Stemte ikke			3,31	10,7	6,13	7,99

Note: Den ”sande” værdi for grupperne ligger med 68%’s sikkerhed indenfor 1 standardfejl og med 95%’s sikkerhed indenfor 1,96 standardfejl fra værdierne i tabel 4.

Tabel A5: Standardfejl for estimerne vedrørende andel af partiernes vælgere indenfor de enkelte socio-økonomiske grupper ved det seneste EP-valg i 2004.

	A	B	C	F	J	K	N	O	V	Total (vælgere)	Total (alle)
Køn											
• Mand	3,35	6,67	5,29	6,26	6,80	13,8	10,1	7,08	3,74	1,87	-
• Kvinde	3,35	6,67	5,29	6,26	6,80	13,8	10,1	7,08	3,74	1,87	-
Alder:											
• 18-28	2,02	5,90	2,27	3,74	4,20	11,1	6,66	3,65	1,68	1,10	-
• 29-39	2,27	5,61	3,81	4,33	3,92	7,22	4,42	4,98	2,31	1,23	-
• 39-50	2,49	4,56	3,04	5,61	6,26	11,0	7,40	5,32	2,93	1,44	-
• 51-62	2,57	5,02	3,21	5,39	4,64	13,0	8,63	4,23	2,54	1,37	-
• 62-	3,45	5,48	5,42	5,67	6,78	16,6	10,8	7,61	3,95	1,93	-
Uddannelse:											
• Høj	3,12	4,02	3,97	4,98	5,87	-	10,3	6,31	3,46	1,70	1,55
• Middel	3,53	5,57	5,44	5,56	6,79	14,4	10,9	7,14	4,04	1,94	1,56
• Lav	3,36	6,67	4,55	6,58	6,72	13,2	9,29	7,80	3,44	1,81	1,35
• Under uddannelse	1,44	5,02	2,75	2,71	1,42	7,54	3,87	2,17	1,0	0,78	0,91
Arbejdssituation:											
• I arbejde	3,43	6,56	5,35	6,19	6,67	15,4	10,5	7,45	3,86	1,90	1,55
• Studerende	1,46	5,02	2,35	2,73	1,42	11,1	3,72	2,16	1,14	0,78	0,87
• Pensionist	3,41	4,93	5,26	5,70	6,42	16,6	10,4	7,39	3,81	1,86	1,41
• Arbejdsløs, hjemmegåe., andet	1,46	3,35	3,42	3,03	3,03	8,08	3,16	4,10	1,85	0,90	0,88

Note: Den "sande" værdi for grupperne ligger med 68%'s sikkerhed indenfor 1 standardfejl og med 95%'s sikkerhed indenfor 1,96 standardfejl fra værdierne i tabel 5. Standardfejl ikke angivet for køn og alder, da der er tale om populationsværdier.

Tabel 6: Standardfejl for estimerterne vedrørende andel af partiernes vælgere indenfor de enkelte holdningsgrupper ved det seneste EP-valg i 2004.

	A	B	C	F	J	K	N	O	V	Total (vælgere)	Total (alle)
Ideologi (1-10 skala):											
• Venstre (1-4)	3,33	6,22	1,17	5,70	6,93	12,5	9,68	4,81	1,24	1,78	1,39
• Middel (5-6)	3,39	6,63	4,13	4,83	6,44	16,5	7,55	7,58	2,82	1,76	1,55
• Højre (7-10)	2,59	5,7	4,23	3,92	5,31	16,9	7,67	7,58	3,01	1,83	1,63
Interesse i politik:											
• Lille eller ingen	3,23	3,85	4,59	4,72	6,39	12,4	8	6,02	3,43	1,68	1,56
• Nogen	3,34	6,68	5,31	6,28	6,89	15,5	10,0	7,55	3,83	1,88	1,52
• Høj	2,53	6,53	4,79	5,70	5,90	11,7	10,2	6,92	3,22	1,63	1,09
EU-medlemskab:											
• Medlemskab godt	3,23	3,72	3,94	6,20	5,85	15,3	3,10	7,59	3,03	1,87	1,58
• Medlemskab dårligt	1,93	1,70	2,33	4,31	6,20	0	10,1	6,94	1,64	1,37	1,22
• Hverken eller	2,97	3,37	3,36	5,61	7,21	15,3	9,97	6,37	2,70	1,67	1,39
Tilfredshed med demokratiet i EU:											
• Meget tilfreds	1,73	2,17	3,31	-	5,91	-	-	2,96	2,55	1,03	0,79
• Rimelig tilfreds	3,56	6,08	5,17	6,47	7,38	15,1	7,69	7,44	3,75	2,02	1,77
• Ikke særlig tilfreds	3,44	5,89	4,28	6,71	6,61	15,1	10,9	7,75	2,96	1,84	1,63
• Slet ikke tilfreds	0,97	-	1,82	4,57	6,92	-	11,4	8,01	1,55	1,36	1,08
Nationalt parti:											
• Socialdemokratiet	2,81	2,80	2,14	4,90	6,36	7,26	3,10	3,94	0,78	1,76	1,38
• Radikale Venstre	1,18	5,89	2,07	3,99	3,97	7,54	7,27	-	0,40	1,04	0,69
• Konservative	0,49	2,55	5,12	1,22	3,06	-	-	1,51	1,73	1,05	0,72
• SF	0,79	1,83	0,79	6,18	5,34	-	8,92	3,58	-	1,01	0,66
• Kristendemokraterne	0,51	-	0,77	-	3,72	-	3,73	7,03	0,62	0,90	0,70
• Dansk Folkeparti	-	-	-	-	1,61	15,8	3,10	-	0,61	0,39	0,26
• Venstre	1,52	1,55	4,22	3,96	3,30	13,7	3,73	3,41	2,93	1,47	1,31
• Enhedslisten	0,35	-	-	1,90	2,60	-	9,96	-	-	0,71	0,35
• Ikke stemme/ved ikke	2,10	5,05	2,86	4,48	4,57	8,64	6,88	4,77	2,12	1,18	1,29
• Andet	0,31	-	-	1,79	1,61	-	-	2,11	0,93	0,34	0,41

Note: Den ”sande” værdi for grupperne ligger med 68%’s sikkerhed indenfor 1 standardfejl og med 95%’s sikkerhed indenfor 1,96 standardfejl fra værdierne i tabel 6.

ARBEJDSPAPIRER (AP), UNDERVISNINGSSERIEN (US), SAMT PH.D. SERIEN.

Fra Institut for Statskundskab i København,
udgivet i indeværende og foregående år.

De angivne publikationer kan i det omfang oplag haves, anskaffes ved henvendelse til Akademisk Boghandel, Øster Farimagsgade 5, 1014 K. Pris pr.stk. 27,00 kr. incl. moms (Ph.d.serien dog 150,00 kr..)

ARBEJDSPAPIRER (GUL/FERSKEN SERIE)

- AP 2000/ 1 Helle Elisabeth Malmvig: The False Dilemma? Between sovereign foundations during legitimations of interventions.
- AP 2000/ 2 Per Mouritsen: Virtue, Size, and Liberty. Republicanism and the Discourse of Citizenship at the American Founding.
- AP 2000/ 3 Carsten Bagge Laustsen: Kampen om Tjetjenien - eller suverænitet som talehandling.
- AP 2000/ 4 Carsten Bagge Laustsen: Jeg kæmper, derfor er jeg - om den slovenske skoles revolutionære cartesianisme.
- AP 2000/ 5 Carsten Greve: Public-Private Partnerships as Alternatives to Contracting Out? The Scandinavian Experience.
- AP 2000/ 6 Lars Bille og Flemming Juul Christiansen: Parties and interest organizations in Denmark 1960 - 1998.
- AP 2000/ 7 Birthe Hansen: Globalization and nationalism.
- AP 2000/ 8 Torben Beck Jørgensen og Barry Bozeman:: Public Values lost? Comparing cases on contracting out from Denmark and the United States.
- AP 2000/ 9 Lis Højgaard: TRACING DIFFERENTIATION IN GENDERED LEADERSHIP - an analysis of differences in gender composition in top management in business, politics and civil service.
- AP 2000/10 Henrik P.Bang, Jens Hoff, Anders Peter Hansen og Jakob Magnussen: Hjulene på sæbekassebilen skal have lov til at falde af.
- AP 2000/11 Karsten Vrangbæk: Politiske beslutningsprocesser på sygehusområdet i Danmark. Ingeniørarbejde, hundeslagsmål eller hovedløs høne?
- AP 2000/12 Jesper Myrup: William Connollys radikale udfordring til politisk fællesskab og selv.

- AP 2000/13 Mikkel Vedby Rasmussen: The Phantom Menace: The Strategic Objectives of the EU=s Rapid Reaction Force
- AP 2000/14 Martin Marcussen: Globalization: A Third Way Gospel that Travels World Wide.
- AP 2000/15 Martin Marcussen: Denmark in the EMU-Process.
- AP 2000/16 Jens Hoff: The ATHIRD DECENTRALIZATION@: USER PARTICIPATION IN SCANDINAVIA.
- AP 2000/17 Martin Marcussen og Mette Zølner: The Danish EMU-referendum 2000: Business as Usual.
- AP 2000/18 Anders Wivel: Stephen M. Walt: Back to the Future of Realist Theory?
- AP 2001/1 Martin Marcussen og Mette Zølner:: Etikens internationalisering og den lokale tilpasning
- AP 2001/2 Karina Pedersen: Cartel Responsiveness? The Danish Case.
- AP 2001/3 Per Mouritsen: The Republican Conception of Patriotism.
- AP 2001/4 Per Mouritsen: Political Identity in the republican imagination: Notes towards a practice of reconstructive patriotism.
- AP 2001/5 Marianne Hansen: Regulerende institutioner i staten.
- AP 2001/6 Bolette M. Christensen: Mellem Netværksstyre & Netværkskultur.
- AP 2001/7 Ib Damgaard Petersen: Political and Economic Integration in Latin America with Particular Emphasis on Mercosur.
- AP 2001/8 Ib Damgaard Petersen: The creation of comprehensive security in East Asia - viewed in the light of the European experience.
- AP 2001/9 Karina Pedersen: How Do Party Members Contribute to the Parties?
- AP 2001/10 Magdalene Zolkos: The >New Politics= of Human Rights: Positive and Negative Consequences of Globalization for Human Rights Regime.
- AP 2001/11 Martin Marcussen: Multilateral Surveillance and the OECD: Playing the Idea-Game.
- AP 2001/12 Martin Marcussen: Monetarism and the Masses: Denmark and Economic Integration in Europe.

- AP 2001/13 Peter Viggo Jakobsen: Peace Operations After The Cold War: Changes, Challenges and Consequences - Constructing a Blueprint for New (Nordic) Model.
- AP 2001/14 Ib Damgaard Petersen: The Lost Continent? Political and economic integration in Africa with special emphasis on SADC.
- AP 2001/15 Jesper Myrup: Tilblivelse og Etablering af Politisk Videnskab i USA.
- AP 2001/16 Henrik Larsen: THE EU: A GLOBAL MILITARY POWER?
- AP 2001/17 Per Mouritsen: Multikulturalisme og liberalt medborgerskab. En oversigt og typologi.
- AP 2002/01 Bülent Diken & Carsten Bagge Laustsen: Zones of Indistinction - Security, Terror, and Bare Life
- AP 2002/02 Bülent Diken & Carsten Bagge Laustsen: Enjoy your fight! -AFight Club@ as a symptom of the Network Society.
- AP 2002/03 Carsten Bagge Laustsen: Henker und Opfer
- Eine Erörterung von Adolf Eichmanns Sein in der Welt.
- AP 2002/04 Bülent Diken og Carsten Bagge Laustsen: Massen.
- AP 2002/05 Lars Bo Larsen og Carsten Bagge Laustsen: Carl Schmitt - En introduktion.
- AP 2002/06 Carsten Bagge Laustsen: Eichmanns Kant Eine Studie in Pflichtmoral.
- AP 2002/07 Jesper Myrup: Fællesskabets magt og magtens individualitet.
- en læsning af Jean-Jacques Rousseaus konception af magt.
- AP 2002/08 Fabrizio Tassinari: The Integration of Latvia, Lithuania and Estonia in the Baltic Sea Area:
A New-Institutional Approach to the Baltic Sea Regionalism.
- AP 2002/09 Magdalena Zolkos: On the Uneasy Partnership of Political Science and Human Rights - And on the Study of Human Rights Language.
- AP 2002/10 Henrik Ø.Breitenbauch: En Europæisk Rustningspolitik?
Et essay om reorganiseringen af forsvarsindustrien og forsvarspolitikken i den europæiske region - med særligt henblik på politisk feedback fra den økonomiske liberaliseringsproces og ligheden med introduktionen af Det indre marked.
- AP 2002/11 Kirsten Thomsen: Befolkningsaldring og integenerationssolidaritet.
Introduktion til et politologisk og sociologisk forskningsområde.

- AP 2002/12 Anders Wivel: Realism, Globalisation and European Integration.
- AP 2002/13 Niels-Henrik Topp og Michael Møller: Danish Credit Associations: Why were they so big - and why did they matter so little?
- AP 2002/14 Lars Bille & Karina Pedersen: Danish Party Members: Sleeping or Active Partners?
- AP 2002/15 Karsten Vrangbæk & Mickael Bech: Organisational responses to the introduction of DRG rates for extended choice hospital patients in Denmark.
- AP 2002/16 Karsten Vrangbæk: Spatial tensions and the introduction of extended choice of hospitals in Denmark.
- AP 2003/01 Peter Toft: John J. Mearsheimer: An Offensive Realist Between Geopolitics & Power.
- AP 2003/02 Karina Pedersen: New Technology in the Party Internal Arena: The Danish Case.
- AP 2003/03 Henrik Ø. Breitenbauch: Exploring Bernard Kouchner's Media fit and Brutal Concept of Ingérence.
- AP 2003/04 Birthe Hansen, Peter Toft and Anders Wivel: Lost Power, The American World Order and the Politics of Adaptation.
- AP 2003/05 Solvejg Aaberg Sørensen: Ministerholdbarhed 1993-2001 og førstegangsministre 1999-2001.
- AP 2003/06 Magdalena Zolkos: Norden discourse on Human Rights and Democracy; the Effects of Europeanization.
- AP 2003/07 Kirsten Thomsen: De ældre, de midaldrende og de yngre. En undersøgelse af tre kohorter af nuværende og kommende ældre.
- AP 2003/08 Birthe Hansen: At definere terrorisme.
- AP 2003/09 Kirsten Thomsen: Elderly and future elderly in Denmark - resources and values.
- AP 2003/10 Kirsten Thomsen: Demografiske ændringer og den subjektive betydning af familien.
- AP 2003/11 Henrik Larsen: DANISH FOREIGN POLICY IN AN EU CONTEXT: AN ANALYTICAL FRAMEWORK

- AP 2004/01 Henrik Ø.Breitenbauch: How can the Europeans Refuse to Learn from the Nss? Bold Continuity: A Transatlantic Analysis of the 2002 National Security Strategy with a Suggestion for Europe.
- AP 2004/02 Peter Toft: The Stability of Russia=s Grand Strategy.
- AP 2005/01 Lene Bøgh Sørensen: Den lettiske Hårdknude! Kampen om nationalitetspolitikken: Letlands nations og- statsbyggningsproces i fortid og nutid.
- AP 2006/01 Birthe Hansen: The Middle East and the Impact of Unipolarity.
- AP 2006/02 Ali Alfoneh: The Study of Civil-Military relations in the Middle East and North Africa.
- AP 2006/03 Birthe Hansen og Carsten Jensen: Challenges to the Role of Arab Militaries, A Third Phase?
- AP 2006/04 Birthe Hansen og Carsten Jensen: Unipolarity and Democracy in the Middle East.
- AP 2006/05 Karina Pedersen: AMirror, mirror on the wall, who´s the greenest of them all?
- AP 2006/06 Karina Pedersen: Driving a Populist Party: The Danish People´s Party.
- AP 2006/07 Carsten Jensen: Civilsamfundsbegrebet og Mellemøsten.
- AP 2006/08 Birthe Hansen: The Unipolar World Order and U.S. Strategies.
- AP 2006/09 Kasper Møller Hansen: Undervisningsbaseret forskning.
- AP 2006/10 Kasper Møller Hansen og Jens Ringsmose: En historisk analyse af partilederskift i Danmark efter 1953.
- AP 2006/11 Jens Hoff, Karl Löfgren og Sune Johansson: DR, internet og lokaldemokrati.
- AP 2007/01 Kajsa Ji Noe Oest og Peter Toft: The Shanghai Cooperation Organization – a Threat or Opportunity for Europe?
- AP 2007/02 Kajsa Ji Noe Oest: Not Bound to Follow: A study af post-Cold War intra Alliance cooperation.
- AP 2007/03 Kajsa Ji Noe Oest: The end of alliance theory.
- AP 2007/04 Peter Kurrild Klitgaard: Voting Paradoxes Under Proportional Representation: Evidence from Eight Danish Elections.
- AP 2008/01 Uffe Jakobsen: The History of Parliamentary Democracy in Denmark In Comparative Perspectice.

- AP 2008/02 Peter Kurrild-Klitgaard og Christian Bjørnskov: Economic Growth and institutional Reform in Modern Monarchies and Republics: A Historical Cross-Country Perspective 1820-2000.
- AP 2008/03 Oliver Rubin: Analyzing the political dynamics of starvation deaths in West Bengal.
- AP 2008/04 Rikke Jo Kjølbye: Førstegangsmministre 2001-2007.
- AP 2008/05 Tage Bild og Sigge Winther Nielsen: Partier i bevægelse. Hovedtræk i det danske partisystems udvikling
- AP 2008/06 Ulrik Pram Gad: Post-Colonial Identity in Greenland? When the Empire Dichotomizes Back – Bring Politics Back In
- AP 2009/01 Ulrik Pram Gad: En post-kolonial grønlandsk-dansk fremtid? Tre scenarier for rigsfællesskabets opløsning – og tre for dets beståen og forandring
- AP 2009/02 Kasper Møller Hansen og Yosef Bhatti: Valg til Europa-Parlamentet

UNDERVISNINGSSERIEN (GAMMELROSA)

- US 1996/ 1 Bolette Møller Christensen: KVALITATIV ANALYSE. Undervisningsnoter.
- US 1996/ 2 Jens Hoff & Hanne Nexø Jensen (red.): Hvad er en god opgave? Kriterier for bedømmelse af skriftlige opgaver.
- US 1996/ 3 Anna Gustafsson: The Psychology of Neo-Nazism, oversat af Tom Bryder.
- US 1997/01 Ib Damgaard Petersen: Vejledning for specialeskrivere ved Institut for Statskundskab Københavns Universitet
- US 1998/01 Karl Löfgren: Internet og statskundskab. En introducerende guide.
- US 2003/01 Carsten Aabo: Indføring i moral og etik og Aden gyldne regel@ fra Konfutse til Habermas.
- US 2004/01 Merete Watt Boolsen: Introduktion til kritisk statistik.
- US 2004/02 Henrik Jensen: Noter til Dunleavy & O'Leary, ATheories of the State@.

LICENTIATSERIEN

- LS 1997/ 1 Carsten Jensen: Politik & Stat. Evaluering af den britiske neo-gramscianisme.
- LS 1997/ 2 Carsten Greve: Styring og demokratisk kontrol af statslige aktieselskaber.
- LS 1997/ 3 Lykke Friis: When Europe Negotiates. From European Agreements to Eastern Enlargement.
- LS 1997/ 4 Lotte Jensen: Demokratiforestillinger i den almennyttige boligsektor.
- LS 1997/ 5 Ole Wæver: Concepts of Security.
- LS 1997/ 6 Morten Madsen: Demokrati og individualisering. Udfordringer til det organisationsinterne demokrati i fagforeninger set i et medlemsperspektiv.
- LS 1997/ 7 Peter Kurrild-Klitgaard: Rational Choice, Collective Action and the Paradox of Rebellion.
- LS 1998/ 1 Torben B.P.Vad: Europeanisation of Standardisation.
- LS 1998/ 2 Lene Hansen: Western Villains Or Balkan Barbarism?
- LS 1999/ 1 Emmanuel Kwesi Aning: Security in the West African Subregion: An Analysis Subregion: An Analysis of ECOWAS' Policies in Liberia.
- LS 1999/ 2 Birte Holst Jørgensen: Building European Cross-border Co-operation Structures
- LS 1999/ 4 Karsten Vrangbæk: Markedsorientering i sygehussektoren
- Ph.d. 2000/1 Susanne Jakobsen: International Relations Theory and the Environment
- Ph.d. 2000/3 Allan Dreyer Hansen: Diskursteori, demokrati og lokaludvalg
- Ph.d. 2000/5 Ali Rahigh-Aghsan: The Dynamics and Inertia of the Northern Tier Cooperation
- Ph.d. 2000/6 Anders Wivel: The Integration Spiral
- Ph.d. 2001/1 Mikkel Vedby Rasmussen: A Time for Peace
- Ph.d. 2001/2 Helle Johansen: Exploring the Color of the Beast.
- Ph.d. 2001/3 Ulla Højmark Jensen: Man skal være sig selv.
- Ph.d. 2001/4 David Grønbæk: Mellem politik og videnskab.

- Ph.d. 2001/5 Karl Löfgren: Political Parties and Democracy in the Information Age.
- Ph.d. 2002/1 Jørgen Staun: Mellem kantiansk patriotisme og politisk romantik.
- Ph.d. 2002/2 Henriette Bjørn Nielsen: Magtrelationer på den parlamentariske arena.
- Ph.d. 2002/3 Mark Goli: En verden til forskel.
- Ph.d. 2002/4 Anders Esmark: At Forvalte Europa.
- Ph.d. 2002/5 Helle Malmvig: Sovereignty Intervened
- Ph.d. 2002/6 Flemming Nielsen: Som plejeforældrene ser det.
- Ph.d. 2003/1 Karina Pedersen: Party Membership Linkage.
- Ph.d. 2003/2 Isil Kazan: Regionalisation of Security and Securitisation of a Region.
- Ph.d. 2003/3 Lene Holm Pedersen: Miljø-økonomiske ideer i en politisk virkelighed.
- Ph.d. 2004/01 Anders Berg-Sørensen: Paradiso-Diaspora
- Ph.d. 2004/02 Fabrizio Tassinari: Mare Europaeum.
- Ph.d. 2004/03 Carsten Bagge Laustsen: Subjektologi
- Ph.d. 2005/01 Vibeke Schou Tjalve: American Jeremiahs
- Ph.d. 2005/02 Jesper Myrup: Kampen om autoritet i politisk teori
- Ph.d. 2005/03 Magdalena Zolkos: Conceptual Analysis of the Human Rights and Democracy Nexus in the Polish Late- and Post- Communist Contexts.
- Ph.d. 2006/01 Jess Pilegaard: Between COHERENDE and FRAGMENTATION. The U's Everyting But Arms initiative.
- Ph.d. 2006/02 Peter Toft: The Way of the Vanquished.
- Ph.d. 2006/03 Olaf Corry: Constructing a Global Polity.
- Ph.d. 2006/04 Anne Rasmussen: Delegation and Political Influence: Conference committees in the European Union and the USA.
- Ph.d. 2006/05 Tore Vincents Olsen: Union Philosophies.
- Ph.d. 2007/01 Chatharina Sørensen: EUROSCEPTICISM: A Conceptual Analysis and a Longitudinal, Cross-Country Examination of Public Scepticism towards the European Union

Ph.d. 2008/02 Karen Lund Petersen: Terrorism: Corporate Risk and National Security (Re) Stated.

Ph.d. 2008/03 Henrik Ø.Breitenbauch: Cartesian Limbo A Formal Approach to the Study of Social Sciences: International Relations in France.

Ph.d. 2008/04 Trine Villumsen: Theory as practice and capital.
NATO in a Bourdieusian Field of Security in Europe:towards
a sociological approach to IR

Ph.d. 2008/05 Camilla T,N. Sørensen: The Contingent Rise of China. The development in Chinese post-Cold War security policy

Ph.d. 2008/06 Olivier Rubin: Contemporary Famine Analysis. From Causal Theories to General Frameworks

Ph.d. 2009/01 Liv Maadele Mogensen: Does Size Matter? Small Country Governmants and Financial Globalization